

# 石龙区国土空间总体规划 2026 年度 动态维护方案

石龙区人民政府

2026年04月

## 目录

一、前言	1
(一) 工作背景	1
(二) 编制目的	1
(三) 编制依据	2
(四) 编制范围	4
(五) 编制原则	4
(六) 核心任务	5
(七) 数据基础	5
二、规划实施情况分析	7
(一) 规划实施成效	7
(二) 问题和风险	12
(三) 动态维护的必要性及需求	15
三、动态维护方案内容	17
(一) 耕地和永久基本农田保护红线	17
(二) 生态保护红线	19
(三) 城镇开发边界	19
(四) 规划分区	22
(五) 中心城区用地布局	23
(六) 城市重要控制线	27
(七) 其他重要控制线	29
(八) 重点建设项目清单	29
(九) 乡镇主体功能定位	30
(十) 其他维护内容	31
四、动态维护可行性分析	32
(一) 履行法定程序情况	34
(二) 政策符合性情况	35
五、实施保障	37
(一) 强化规划传导	37
(二) 加强实施监管	38
六、附件	40
(一) 规划文本更新内容	40
(二) 附表	53

# 一、前言

## （一）工作背景

为深入贯彻落实党的二十届四中全会精神，依据自然资源部、国家林业和草原局《关于进一步做好自然资源要素保障的通知》（自然资发〔2026〕38号）“建立规划动态维护机制”的要求和河南省自然资源厅关于国土空间总体规划动态调整完善工作相关要求，石龙区结合自身实际，在严守空间安全底线、不突破国土空间总体规划确定的保护目标任务、不改变国土空间总体规划确定的空间结构和格局的前提下，开展2025年度国土空间规划动态维护工作。

本次动态维护工作，是深入落实国家和省重大部署、全面对接“十五五”发展规划及专项规划的重要举措。以国土空间规划实施监测评估结果为主要依据，规范、有序、高效推进石龙区国土空间总体规划的动态调整与完善，推动规划实现正向优化与适应性提升。促进空间布局更加科学、结构更加合理、管控更加精准，有力支撑“十五五”发展规划及重大项目的落地实施，更好服务经济社会高质量发展，具有十分重要的意义。

## （二）编制目的

开展石龙区国土空间规划动态维护，目的是及时响应国家和地方发展需求，确保国土空间规划与发展目标同向；主

动对接“十五五”等经济社会发展规划，统筹安排重大项目用地布局，为重大战略和重点项目提供空间保障；依据国土空间规划体检评估结果，对规划实施中发现的矛盾冲突进行局部优化调整；更新规划数据库，确保图数一致、现势准确；完善规划实施传导机制，明确分区管控，提升规划的可操作性和适应性。推动规划管理更加科学精细，提升自然资源等核心要素的利用效率，提升空间治理与资源配置效率。

### **（三）编制依据**

- （1）《中华人民共和国土地管理法》（2019年）；
- （2）《中华人民共和国城乡规划法》（2019年）；
- （3）《中华人民共和国土地管理法实施条例》（中华人民共和国国务院令 第743号）；
- （4）《河南省土地管理条例》（2024年）；
- （5）《中共中央 国务院关于建立国土空间规划体系并监督实施的若干意见》（中发〔2019〕18号）；
- （6）《中共中央办公厅 国务院办公厅印发关于建立以国家公园为主体的自然保护地体系的指导意见的通知》（中办发〔2019〕42号）；
- （7）《中共中央办公厅 国务院办公厅印发关于在国土空间规划中统筹划定落实三条控制线的指导意见的通知》（厅字〔2019〕48号）；

(8) 《永久基本农田保护红线管理办法》（自然资源部、农业农村部令第 17 号）；

(9) 《自然资源部 生态环境部 国家林业和草原局关于加强生态保护红线管理的通知（试行）》（自然资发〔2022〕142号）；

(10) 《自然资源部关于进一步加强国土空间规划编制和实施管理的通知》（自然资发〔2022〕186 号）；

(11) 《自然资源部关于做好城镇开发边界管理的通知（试行）》（自然资发〔2023〕193 号）；

(12) 《自然资源部办公厅关于印发国土空间规划城市体检评估规程（2025 年修订版）的通知》（自然资办发〔2025〕20 号）；

(13) 《自然资源部国土空间规划局关于国土空间总体规划动态调整完善工作有关问题的答复》（自然资空间规划函〔2025〕411 号）；

(14) 《自然资源部国土空间规划局关于国土空间总体规划动态调整完善工作有关问题的答复（第二版）》（自然资空间规划函〔2026〕37 号）；

(15) 《自然资源部关于印发《城镇开发边界管理办法（试行）》的通知》（自然资规〔2026〕1 号）；

(16) 其他法律法规、政策文件和标准规范。

#### **(四) 编制范围**

本次动态维护范围包括全域、中心城区两个空间层次。

全域范围:石龙区行政辖区,下辖4个街道(3个城市社区、23个农村社区)。

中心城区范围:人民路街道整体街道范围(南顾庄村、关庄村、夏庄村、康洼村、何庄村、相厂村),龙河街道整体街道范围(大刘村、下河村、嘴陈村、捞饭店村、贾岭村、刘庄村、大庄村、河湾村),高庄街道高庄村,龙兴街道军营村、赵岭村、树店村、许坊村,面积41.57平方公里。

#### **(五) 编制原则**

坚持安全底线。坚守粮食安全和生态安全责任,牢守耕地和永久基本农田保护红线、生态保护红线和城镇开发边界,落实上位规划确定的各项保护目标和控制指标,依法依规开展规划动态维护,推动国土空间格局与共同富裕现代化生产力布局更加适应。

坚持问题导向。以国土空间总体规划体检评估为前提,实事求是掌握国土空间总体规划实施情况,准确研判规划实施面临的实际问题,夯实规划动态维护方案编制基础。坚持系统思维。遵循国土空间规划总体目标,结合地方发展实际,科学编制动态维护方案,推动农业、生态、城镇空间功能布局整体优化,提升国土空间资源要素配置效率,推动规划落地实施。

坚持数字赋能。充分发挥数字技术手段作用，全面依托国土空间规划“一张图”实施监督信息系统，支撑规划动态维护全流程的规范、高效、精准管理，实现国土空间治理效能持续提升。

## **（六）核心任务**

石龙区本次国土空间规划调整完善的核心任务是，在严守空间安全底线，不突破国土空间总体规划确定的保护目标任务，不改变总体规划确定的空间结构和格局的前提下，对三条控制线（耕地和永久基本农田、生态保护红线、城镇开发边界）、规划分区、中心城区用地用海规划布局、城市重要控制线、城市用地布局、重点建设项目清单等进行动态维护。

## **（七）数据基础**

落实“统一底图、统一标准、统一规划、统一平台”的要求，以经批准备案的最新国土空间总体规划成果数据和第三次全国国土调查及 2024 年度国土变更调查为基础，充分利用不动产地籍调查、高标准农田数据、城市国土空间监测、遥感监测、基础测绘及历年自然资源管理数据等开展动态维护工作。其中，三条控制线数据以维护前在部系统备案的最新永久基本农田、生态保护红线、城镇开发边界数据为基础。空间数据统一采用 2000 国家大地坐标系和 1985 国家高程基

准，形成精准统一的工作底图底数，依托“一张图”规范开展工作。

## 二、规划实施情况分析

### （一）规划实施成效

《规划》实施以来，石龙区坚持“多规合一”改革方向，统筹推进保发展、保耕地、保生态、保权益、保安全，持续提升自然资源支撑保障能力，优化生产力布局，规划确定的各项主要指标总体进展符合预期，“三区三线”管控有效落实，“一核一圈两轴多节点”的开发格局和“三屏两区六廊多斑块”的保护格局基本成型，粮食安全、生态安全、城市安全底线更加牢固，人民生活品质持续改善，现代化石龙区建设迈出坚实步伐。

#### 1、战略定位方向

《规划》实施以来，石龙区有效的落实了上级的相关战略，很好的指导了全区的发展，围绕城市发展目标，布局相关产业，城市规模得到了提升，城市性质更加明确，主体功能区定位得到了落实，但依然存在一定的问题，比如说与平顶山市区的飞地经济依然明显，不能很好地融入中心城区一体化发展。

#### （1）国家战略

在落实国家、省市级战略传导方面，石龙区积极对接上级政策要求，将相关战略意图有效融入本地发展规划中，在粮食安全战略、强链补链战略、生态保护战略等领域很好地

落实了上级的战略意图，有力推动了区域整体发展。在重大建设项目保障上，对于一些涉及交通、能源等基础设施的重大项目，通过优化审批流程、加强资源调配等措施，保障了项目顺利推进。

## **(2) 城市能级持续增加**

在国土空间规划中石龙区发展定位为：平宝叶鲁郑一体化地区重要节点城市。2024年石龙区实施各类项目38个，完成年度投资目标的106.4%；开发区化工园区规划面积由2.41平方公里调整到4.25平方公里，载体功能不断增强；城区实体地域面积持续增加，一系列举措提升了石龙区在平宝叶鲁郑一体化发展中的能级。

## **(3) 城市性质进一步明确**

在新一轮国土空间规划中石龙区城市性质为：全国独立工矿区转型发展示范区，平顶山西部新型工业城区，生态休闲宜居小城市。2024年化工园区被工信部命名为国家级绿色工业园区，成功创建省级转型升级试点开发区，实施“三化”改造项目20个，完成投资8.6亿元，转型升级步伐加快。

## **(4) 主体功能区定位得到落实**

在省、市国土空间总体规划中对石龙区的主体功能区定位为城市化地区，该定位是明确石龙区应成为支撑地区经济增长的重要增长极，是重要的产业基地，能源基地、交通枢纽和物流中心，区域性的科技创新中心。2024年石龙区社会

科技研发支出3.3亿元，投入强度7.1%，全市第一。规上工业企业研发活动覆盖率达86.8%，全市第一。全年新增高新技术企业5家、科技型中小企业5家、省市级研发平台4家，东方碳素、慧鑫源获批省级博士后创新实践基地，创新要素进一步集聚。

### **（5）国土空间总体格局持续优化**

国土空间总体规划中提出构建“一廊三区”的国土空间总体格局。近几年石龙河沿线通过生态修复、国土绿化、河道整治等工程，生态环境持续优化，廊道空间更加丰富。三区建设中先进制造业开发区和中心城区生活服务区功能与规模不断拓展，服务能力大幅提升，国土空间格局持续优化。

## **2、空间格局持续优化**

石龙区国土空间总体格局持续优化，通过项目驱动，城市功能更加完善，城市规模进一步扩大。同时存在城乡融合发展缓慢，城市形态有待进一步优化，城市整体空间质量有待进一步提升的问题。

### **（1）国土空间总体格局持续优化**

国土空间总体规划中提出构建“一廊三区”的国土空间总体格局。近几年石龙河沿线通过生态修复、国土绿化、河道整治等工程，生态环境持续优化，廊道空间更加丰富。三区建设中先进制造业开发区和中心城区生活服务区功能与规模不断拓展，服务能力大幅提升，国土空间格局持续优化。

### **（2）城市功能持续拓展**

2024年在中心城区建设中加快实施搬迁安置工作，龙康小区主体工程完工，宋坪搬迁安置工程正在推进，张庄搬迁安置工程开工建设。在先进制造业开发区的建设中，永峰化工年产40万吨甲醛、龙安化工焦炉气综合利用等项目建成投产，东方碳素年产3万吨高端特种石墨项目部分投产，和兴盛年产2万吨高质量煅后沥青焦、立达新型材料精制沥青等项目加紧建设，艾普化工、冠森科技等项目建成投产，金振高科、平宝新材料等项目建设顺利。2024年城区实体地域面积达到5.93平方公里，较2023年增加0.17平方公里。

### **3、资源保护稳步增强**

#### **(1) 耕地和永久基本农田**

实施耕地数量、质量、生态“三位一体”保护，严格落实耕地保护目标责任制。

**保护管理制度方面。**全面推行“田长制”，建立起区、街道、村三级网格化监管体系，实现了对耕地和永久基本农田的常态化、全覆盖巡查监管。严控非农化和非粮化。

**稳定耕地数量方面。**严格落实耕地和永久基本农田保护制度，落实耕地占补平衡制度。2024年耕地面积2.48万亩，较2023年增加0.05万亩，与基期年相比，耕地面积持续增加，耕地得到有效保护，符合发展预期。

#### **(2) 生态修复和国土综合整治**

**矿山生态修复成效显著。**“十四五”以来，全面推进历史遗留矿区损毁土地生态环境恢复治理、矿产集中开发区地

质环境保护与恢复治理，实施矿区综合整治工程及地质灾害治理工程，矿山环境恢复治理面积218.38 公顷（其中生产矿山地质环境恢复治理工程4 个，治理面积17.75 公顷；历史遗留矿山地质环境治理恢复面积200.63公顷），消除崩塌、滑坡、地裂缝等地质灾害隐患。到2035 年，矿产资源勘查开发利用格局进一步优化，矿业经济发展更加健康，所有矿山达到国家规定的“三率”标准；80%矿山达到绿色矿山要求；历史遗留矿山地质环境治理恢复面积占比达到90%；使全区矿山生态环境从根本上得到改善，全区生产矿山无重大地质灾害发生。

**水生态环境综合治理系统推进。**强化水土流失敏感区治理。统筹推进流域山水林田湖草沙系统修复，实施源头治理、系统治理、综合治理，有序退出农作物种植，开展封山育林，降低人为干扰，减少化肥、农药使用量，加强节水保墒，控制林下水土流失和面源污染，强化生态修复效果，提升水土保持与水源涵养能力。修复区域分布于石龙河、玉带河、黑鱼河、夏庄河沿线和水库周边区域，规划期内，水土流失治理118.80公顷。

## **4、人居环境明显改善**

### **（1）支撑体系**

《规划》实施以来，石龙区以城市更新为抓手，以基础设施完善、公共服务提质为重点，推进各项规划任务落地，有效提升城市品质、优化人居环境、增进民生福祉。

**交通网络建设日趋完善。**交通方面优化与宝丰县、平顶山市区的联通的交通环境，缩短通勤时间；城区内部突出次干路、支路的互通建设，重点提升开发区内以及生活区与开发区的通达性。

**市政设施持续提档升级。**2024年城区基础设施更加完善，启动实施排水防涝地下管网工程，建成集中供热二期工程，实现城区供热全覆盖。

## **（2）公共服务设施配套**

**教育科研设施持续优化。**2024年完成小学整合和教育集团化办学任务，相继建成第二寄宿制小学、第三幼儿园，开工建设三十二中扩建项目，人民医院建设加快推进，不断完善养老服务设施，建成老年助餐项目7个、农村幸福院3家。规划石龙区公益性公墓面积50.01亩，其中一期二期获批面积28.64亩。2024年启动平顶山市石龙区城市公益性公墓一期工程建设，总面积11.07亩，可满足近期使用。

**养老服务体系建设加速推进。**2024年石龙区城区社区老年人日托、全托社区养老设施共3处，为日间照料中心、老年幸福院、养老服务站。通过空间服务区分析，社区养老设施步行5分钟覆盖率为25.98%。较2023年与基期年相比，持续增加。

## **（二）问题和风险**

### **1、战略定位有待提升引领**

**飞地经济依然明显**目前石龙区为平顶山市相对独立市辖区，距离平顶山主城区38公里，同城化发展面临空间阻隔，虽然交通条件改善（如焦唐高速）、产业链正在融入平顶山市现代化产业链，但实际协同效应有限，仍需在经济和空间上加强联系，实现设施共享共建、互联互通。

**人口出现负增长，老龄化逐渐加重** 2024年石龙区常住人口4.46万人，自然增长率-0.76%，常住人口和自然增长率首次出现负增长。2024年60岁以上老年人占比达到28.21%，进入老年化社会，需加强养老设施建设。

**第三产业发展相对缓慢** 2024年石龙区第一产业增加值为0.52亿元、第二产业增加值为31.10亿元、第三产业增加值为16.11亿元，三次产业结构比由2023年的1:60:39调整为1:65:34，从第二产业占比来看，石龙区已经进入工业化后期，但第三产业出现下降，需加强第三产业项目的建设和用地的保障。

## **2、底线管控有待刚弹结合**

**永久基本农田用途管制力度不够** 2024年永久基本农田内建设用地仍然有0.12平方公里。同时永久基本农田内存在部分林草地，不管从建设用地还是林草地数量来看，永久基本农田用途管制力度不够。

**城镇开发边界形态有待完善**受指标限制，目前城镇开发边界出现较多“开天窗”现象，造成无法征收，容易形成违法占用现象，同时导致道路无法贯通、企业被征地块“露白”现象。同时因部分已批用地未备案导致高庄矿、大庄矿、梁洼矿、山

高矿等国有建设用地位于城镇开发边界外的面积约588余亩，无法使用。

### **3、空间布局需要调整完善**

**空间布局凌乱**受地形地貌和现状企业分布的影响，从目前建设用地布局来看，城区生活区布局相对集中，但工业区建设用地布局较为零散，造成城市内部非建设用地土地使用效率偏低。

**城乡融合发展进度缓慢**在推进乡村振兴战略时，虽然大多村庄改为城市社区，但是在公共服务设施配置、人居环境、基础设施建设等方面还存在一定的差距，同时农村地区人才短缺问题较为突出，缺乏专业的农业技术人才和乡村治理人才，使得农业产业升级和农村经济发展受到一定制约，城乡融合发展的深度和广度还需进一步拓展。

**城市生态空间质量有待进一步提升**目前石龙区现状人均公园绿地面积仅为4.49平方米，整体指标偏低，同时绿地以块状或点状为主，尚未形成完整系统生态空间，加强线性生态空间建设，构建完整生态系统。同时开发区与生活区缺少防护绿地，特别是化工企业与周边居民点的生态防护距离不足。

### **5、支撑体系需要完善提升**

**城区路网密度低**受产业发展影响，目前城区路网以主干道建设为主，缺少次干道和支路，城区整体路网密度偏低，公共交通与慢行交通建设滞后。

**消防体系建设需要进一步完善**在公共安全保障方面，消防救援5分钟可达覆盖率为70.96%，开发区东部部分区域位于消防空白处，导致整体出警时间长、单体消防站布点保护面积过大，到场路途较远，延误救援时机，增加火灾损失。

**公共服务设施不健全**目前石龙区没有区（县）的体育场、游泳馆等各类体育设施，导致在生活圈构建中出现短板。同时整体来看社区服务设施相对滞后，布局不合理等问题，以各类设施的步行覆盖率分析，大多覆盖率偏低。

**保障性住房建设缓慢**近几年石龙区没有保障性住房建设项目，整体进度缓慢，需要加强对低收入人群住房的关注。

### **（三）动态维护的必要性及需求**

#### **1、是空间格局持续优化的必然要求**

开展国土空间总体规划动态维护，是推进全域国土空间发展格局的举措。针对永久基本农田“零星破碎”、生态保护红线内人为活动干扰、城镇开发边界“开天窗”与弹性不足等历史遗留问题，以及地质灾害隐患增多、内涝风险点尚存等安全挑战，动态维护能够对三条控制线进行空间形态的“微整形”与功能结构的“深优化”，有序核减逻辑冲突地块、整合置换零星图斑以提升耕地集中连片度，在不突破总规模前提下整合零碎边界、规整供地地块，同时强化交通廊道衔接与县域承载力，动态增补优势发展区域空间，以差异化空

间政策优化资源配置，构建优势互补、高质量发展的国土空间格局。

## **2、是空间利用品质提升的有效途径**

开展国土空间总体规划动态维护，是补齐公共服务短板、提高土地节约集约水平、提高空间利用品质提升的重要抓手。针对城区公共服务设施覆盖不均、15分钟生活圈尚未全面形成、“一老一小”保障不足、市政设施存在薄弱环节等民生短板，以及平顶山作为资源型城市面临的历史遗留工矿用地较多、村庄人均用地偏高、建设用地亩均产出偏低等粗放利用问题，动态维护能够实施城市更新与土地整备，将闲置低效空间转化为发展新动能，同时校正中心城区规划路网、绿线与现状存在的偏差，动态更新重点建设项目清单，对城市重要控制线进行微调，确保规划可实施、能落地，切实提升城市承载能级、安全韧性与人居品质。

## 三、动态维护方案内容

### （一）耕地和永久基本农田保护红线

#### 1、现状情况

经省政府批复的《石龙区国土空间总体规划（2021-2035年）》（以下简称《规划》）确定的石龙区耕地保有量不低于1512.25公顷（2.27万亩），永久基本农田保护目标不低于895公顷（1.34万亩）。2024年，石龙区现状耕地面积2.52万亩，落实永久基本农田保护面积1.34万亩；永久基本农田中水浇地面积321.90公顷，水浇地占永久基本农田面积的35.97%；永久基本农田范围内已建成高标准农田面积占永久基本农田面积的28.25%；永久基本农田范围内坡度15度以上耕地面积109.83亩；5亩以下永久基本农田碎图斑个数589个。

#### 2、调整方案情况

本次动态维护不对耕地保护目标和永久基本农田保护目标进行调整。按照永久基本农田调整规则对永久基本农田范围内因国家批准的退耕还林还草范围、自然保护地内开天窗永农和生态脆弱地区、河湖管理范围内、严格管控且无法恢复治理等情形确需调出的地块进行调整。按照动态维护正向优化原则，本次调入永久基本农田面积4.7159公顷，调出永久基本农田面积4.1467公顷，调出永久基本农田类型主要

为“三区三线”划定成果启用前的园、林地、“三区三线”划定成果启用前的其他农用地和未利用地、“农耕房”专项整治的住宅类图斑、“三区三线”划定成果启用前已不适宜划入永久基本农田的图斑。

### 3、正向优化情况分析

通过本次动态维护，耕地和永久基本农田在数量、质量和布局方面均得到优化。维护后耕地保有量2.27万亩，与规划明确的保护任务2.27万亩一致；永久基本农田面积1.34万亩，与规划明确的保护任务1.34万亩一致；维护后水浇地占永久基本农田面积比例36.14%，比维护前水田水浇地占永久基本农田面积比例35.97%高0.17%，符合正向优化标准；永久基本农田中高标准农田建成面积占永久基本农田比例28.25%，与维护前永久基本农田中高标准农田建成面积占永久基本农田比例28.25%一致，符合正向优化标准；永久基本农田范围内坡度15度以上的耕地面积89.74亩，比维护前永久基本农田范围内坡度15度以上的耕地面积109.83亩少20.09亩，符合正向优化标准；5亩以下永久基本农田碎图斑个数571个，比维护前5亩以下永久基本农田碎图斑个数589个少18个，符合正向优化标准。

### 4、影响及有效性分析

通过优化调整，永久基本农田数量和质量均有提升，布局更加集中合理，有效解决了永久基本农田图斑破碎化和布局不合理的问题，强化了对耕地和永久基本农田的保护并为城乡发展留出空间，有效缓解了底线约束和发展需求的矛盾。

## **（二）生态保护红线**

石龙区境内不涉及生态保护红线。

## **（三）城镇开发边界**

### **1、现状情况**

#### **（1）划定情况**

结合城镇开发边界优化最新成果，至 2035 年平顶山市城镇开发边界总面积 1740.20 公顷，城镇开发边界扩展倍数为 1.45，新增城镇建设用地规模 97.26 公顷。石龙区城镇开发边界均位于规划中心城区范围内。

### **2、需要调整的具体情形**

（1）国家和省重大战略实施、重大政策调整、重大项目建设。

（2）已依法依规批准并备案的建设用地，已办理划拨或出让手续，已核发建设用地使用权权属证书，确需纳入城镇开发边界的。

（3）耕地和永久基本农田保护红线、生态保护红线优化调整过程中确需统筹优化城镇开发边界的。

(4) 经国土空间规划实施监测评估，因城镇功能布局优化确需对城镇开发边界进行优化的。

(5) 国土空间规划编制审批或项目规划建设中，因用地勘界、比例尺精度、权属范围衔接等技术原因，需对城镇开发边界进行技术修正的。

(6) 专项行动的问题图斑处置涉及的殡葬设施、宗教活动场所、农村乱占耕地建房住宅类和非住宅类、中央巡视指出的耕地“非农化”等问题涉及的违法图斑，符合纳入城镇开发边界情形的。

### 3、调整方案情况

本次城镇开发边界优化调整，严格遵循边界动态维护、总量刚性管控要求，不突破《规划》确定的市域城镇开发边界总面积和扩展倍数，确保边界规模总体稳定、布局集约优化。

#### (1) 调入方案

调入城镇开发边界规模 0.7103公顷（调入全部为自然资源部监管系统备案的已批准未建设土地，不计入城镇开发边界规模和扩展倍数）。分别为平顶山绿巨人能源有限公司100兆瓦光伏发电项目面积0.6004公顷、平顶山市石龙区2010年度第三批城市建设用地0.1065公顷、省道234平桐线国道207至宝丰县城段改建工程建设用地0.0034公顷。

## （2）调出方案

石龙区不涉及调出城镇开发边界规模。

## （3）调整后边界规模、扩展倍数及变化情况

调整后，石龙区城镇开发边界总规模1740.9103公顷，扩展倍数为1.45倍，总规模和扩展倍数均不变。

## 4、正向优化情况分析

本次城镇开发边界动态维护严守空间管控底线、聚焦布局提质增效，各项指标管控及功能提升成效如下：

总量不突破：城镇开发边界扩展倍数控制在1.45以内，维护后规模总量刚性合规。

布局更集聚：15亩以下零星破碎的城镇开发边界图斑数量维护前30个，维护后30个；城镇开发边界围合范围内永久基本农田“天窗”维护前15个，维护后15个；已批开发区和非农业产业园区面积划入率维护前100%，维护后100%，维护后空间布局持续优化集聚。

## 5、影响及有效性分析

城镇开发边界优化后，提升开发格局的科学性与可实施性，有力支撑市域城镇化、产业升级、区域联动的空间需求。以“底线思维”为核心，全面筑牢保护格局的粮食安全与生态安全底线，提升保护格局的稳定性与功能性。统筹市域建设用地布局，平衡中心城区与县域用地不均衡问题，实现“保发展、守底线、提效率”的高度统一，推动高质量发展、创造高品质生活、实现高效能治理提供坚实的空间保障。

## （四）规划分区

### 1、现状情况

《规划》划定生态控制区、农田保护区、城镇发展区和乡村发展区4个分区，生态控制区面积333公顷，划定生态控制区占全域总面积的6%。生态控制区内，禁止开展对主导生态功能产生影响的开发建设活动，限制除市政、交通、水利基础设施以外的其他新增建设用地；农田保护区面积970公顷，划定农田保护区占全域总面积的17%。按照永久基本农田保护的相关法律法规进行管理，区内从严管控非农建设占用永久基本农田，鼓励开展高标准农田建设和土地整治，提高永久基本农田质量；城镇发展区面积1740公顷，城镇发展区面积占全域总面积的30%。城镇开发边界围合的范围，是城镇集中开发建设并可满足城镇生产、生活需要的区域。在城镇发展区内打造宜居城市，提升环境品质，重点投放公共服务设施；乡村发展区面积2697公顷，乡村发展区占全域总面积的47%。分布于永久基本农田集中区外，为满足农林牧渔等农业发展以及农民集中生活和生产配套为主的区域。

### 2、调整方案情况

本次动态维护结合永久基本农田、生态保护红线、城镇开发边界等重要控制线动态维护方案进行对应调整，对部分重点区域的用地功能进行适度微调与统筹平衡，进一步促进布局优化、存量资源盘活利用以及公共服务设施均衡配置，增强规划分区对国土空间发展动态的响应能力，实现空间资源配置从

基础保障向精准供给的递进，为推动全域空间治理更加科学有序、发展动能更加协调可持续奠定坚实的功能框架基础。

### 3、正向优化情况分析

通过本次动态维护，对全域规划分区进行优化，有效保障空间管控边界布局与规划分区内容匹配。生态控制区面积333公顷，约占区域面积的6%；农田保护区面积970公顷，约占区域面积的17%；城镇发展区面积1740公顷，约占区域面积的30%；乡村发展区面积2697公顷，约占区域面积的47%。

### 4、影响及有效性分析

本次规划分区调整方案，以“农田保护区更集中、城镇发展区更合理”为核心成效，通过规模优化与布局重塑，在夯实粮食安全根基的同时释放了城镇发展活力，有效破解了耕地零散、项目落地难、管控冲突等长期制约高质量发展的空间治理难题，为城市从粗放扩张向内涵提升转型奠定了坚实的空间功能基础。

## **（五）中心城区用地布局**

### 1、现状情况分析

至2035年，城镇住宅用地199.17公顷，占中心城区城镇建设用地的11.59%，人均城镇居住用地面积约32.12平方米/人。公共管理与公共服务用地83.20公顷，占中心城区城镇建设用地的4.84%。商业服务业用地36.34公顷，占中心城区城镇建设用地的2.12%。工业用地和仓储用地751.12公顷，占中心城区城镇建设用地的43.73%。交通运输用地204.10公

顷，占中心城区城镇建设用地的11.88%。公用设施用地20.27公顷，占中心城区城镇建设用地的1.18%。绿地与开敞空间用地128.82公顷，占中心城区城镇建设用地的7.50%。规划留白用地面积193.02公顷，占中心城区城镇建设用地的11.24%。

至2035年，中心城区人均城镇建设用地面积小于等于280.65平方米。至2035年，道路网密度大于等于8千米/平方千米。至2035年，公园绿地、广场步行5分钟覆盖率为100%。社区公共服务设施方面，卫生、养老、教育、文化、体育等社区公共服务设施步行15分钟覆盖率为100%。

## 2、调整方案

在保持城市总体格局与空间结构不变的前提下，秉持结构优化、功能提升、弹性发展的理念，结合城市体检、城镇开发边界优化、城市重要控制线管控及道路建设实施等方面存在的问题，对中心城区用地布局开展动态维护。此举旨在提升规划对近期发展需求的适应性与可实施性，推动中心城区用地结构与功能实现正向优化。

### （1）具体调整方案

**商业服务业用地布局。**对石龙区西部（石龙区人民路西段A-1-01地块）等区域涉及的部分商业服务业用地实施局部调出。本次拟调出的商业服务业用地，多分布于商业氛围不足、人口密度偏低区域，存在商业活力较弱、未能充分发挥商业服务业用地应有的经济与社会效益等问题。

**工矿、物流仓储用地布局。**统筹开展石龙区（涉及石龙区昌茂大道、科技路交叉口西南角地块、石龙区韩梁路与昌茂大道交叉口西南角A-03地块）工矿用地局部调入。位于重点产业园区范围内，可有效支撑产业项目落地建设，促进产业集聚化、规模化发展；调出地块主要为城镇开发边界内尚未开发建设，或与区域产业发展定位不相契合的用地。

**公用设施用地布局。**统筹对石龙区石龙区兴龙路东侧、博奥路北侧A-3-01地块、石龙区人民路西段A-1-01地块用地进行公用设施用地调入。本次调整依据相关专项规划及各区发展实际需求，进一步优化基础设施用地空间布局，健全城市公用设施服务体系，重点保障区域公用设施配套建设与生产生活基础供给，全面提升基础设施综合承载与保障能力。

## （2）调整后情况分析

至 2035 年，城镇住宅用地 199.17公顷，占中心城区城镇建设用地的 11.59%，人均城镇居住用地面积约 32.12 平方米/人。公共管理与公共服务用地 80.51公顷，占中心城区城镇建设用地的4.69%。商业服务业用地36.04公顷，占中心城区城镇建设用地的2.10%。工业用地和仓储用地 756.32公顷，占中心城区城镇建设用地的 44.02%。交通运输用地204.10公顷，占中心城区城镇建设用地的11.88%。公用设施用地 21.42 公顷，占中心城区城镇建设用地的1.25%。绿地与开敞空间用地128.82公顷，占中心城区城镇建设用地的7.50%。

规划留白用地面积 193.02公顷，占中心城区城镇建设用地的 11.24%。

至 2035 年，中心城区人均城镇建设用地面积小于等于 280.65平方米。至2035年，道路网密度大于等于8千米/平方千米。至 2035 年，公园绿地、广场步行 5 分钟覆盖率为100%。社区公共服务设施方面，卫生、养老、教育、文化、体育等社区公共服务设施步行 15 分钟覆盖率为 100%。

### 3、正向优化情况分析

中心城区用地结构得到进一步优化，低效、闲置用地得到盘活，产业、基础设施、生态用地得到合理保障，15 分钟社区生活圈覆盖率、社区小学步行 10 分钟覆盖率、社区中学步行 15 分钟覆盖率、社区文化活动设施步行 15 分钟覆盖率、社区养老设施步行 5 分钟覆盖率、社区体育设施步行 15 分钟覆盖率、足球场地设施步行 15 分钟覆盖率、社区卫生服务设施步行 15 分钟覆盖率、道路网密度、公园绿地、广场步行5 分钟覆盖率等核心指标得到提升，城市功能布局更趋协调，空间结构持续优化完善。

#### （1）对规划分区的正向优化

本次调整后，石龙区城区规划分区的空间适配性与区域实际发展需求的契合度显著提升，分区功能定位得到进一步强化，空间治理效能有效增强。通过对规划分区实施精准化、精细化管控，严格落实国土空间用途管制相关要求，切实保障空间管控落地见效。同时，此次调整兼顾近期实施与长远

发展，进一步增强了规划分区的可持续发展能力，为平顶山市高质量发展奠定坚实的空间基础。

### （2）对城市发展与居民生活的影响

本次石龙区城区用地布局优化，是提升城市治理效能、激发城市发展动能、服务“壮大新动能、奋进百强市”目标的重要举措，也是改善人居环境、增进民生福祉、建设现代山水生态旅游城市的关键路径。通过科学统筹各类空间资源，推动城市功能更完善、运行更高效、生态更优良、生活更便利，助力平顶山市中心城区加快建设成为宜居、韧性、智慧、绿色的现代化城市。

### （3）对现存问题的解决有效性

本次中心城区用地布局动态维护既坚守了空间管控底线，又为未来发展的不确定性留有弹性发展空间，既优化了用地布局、提升了城市功能、满足了生产生活需求，又增强了规划对近期发展需求的适应性和可实施性。

调整后，各类用地配比更趋合理、功能分区更加明晰，土地集聚利用效率显著提升。居住用地布局与中心城区人口集聚趋势相匹配，公共服务设施实现均衡普惠布局，产业用地供给有效支撑“两城”城市建设，蓝绿生态空间网络更为连贯，道路交通体系持续完善，全面服务石龙区中心城区近期建设与远期高质量发展需要。

## （六）城市重要控制线

### 1、城市绿线

### (1) 现状情况

《规划》将中心城区内龙湖公园、人民公园等对居民休闲生活、城市景观多样性以及生态环境质量有重要影响的区级公园、专类公园、防护绿地、广场等结构性绿地纳入绿线管理，划定城市绿线面积116.2181公顷。

### (2) 调整方案情况

本轮动态维护不涉及城市绿线的调整。

## 2、城市蓝线

### (1) 现状情况

《规划》将关庄水库、夏庄水库、下河水库、大刘水库、群英水库、康洼水库、捞饭店水库、孙岭水库以及石龙河、玉带河等位于中心城区规划范围内的重要水域纳入城市蓝线管理，划定城市蓝线面积80.0891公顷。

### (2) 调整方案情况

本轮动态维护不涉及城市蓝线的调整。

## 3、城市黄线

### (1) 现状情况

《规划》将中心城区规划范围内公路客运站、公交首末站、铁路站场等大型交通设施，城市水厂、污水处理厂、220千伏及以上变电站、天然气调压站、通信支局、垃圾处理厂等大型市政基础设施纳入城市黄线管理，划定城市黄线面积29.1474公顷。

### (2) 调整方案情况

本轮动态维护不涉及城市黄线的调整。

#### 4、城市紫线

##### (1) 现状情况

《规划》中无城市紫线。

##### (2) 调整方案情况

本轮动态维护不涉及城市紫线的调整。

### **(七) 其他重要控制线**

#### 1、历史文化保护线

##### (1) 现状情况分析

《规划》将中心城区现有11处文物保护单位，其中1处省级文保单位：白朗墓；4处市级文保单位：火龙岗祖师庙遗址、樊钟秀故居、陈庄古瓷窑遗址、高家大院；6处区级文保单位：双堂庙、龙凤三观庙、黑鱼桥、慈恩寺、云台观、许坊化石点。规划将11处文物保护单位的保护范围界线纳入中心城区历史文化保护线管控，总面积14.31公顷。

##### (2) 调整方案情况分析

本轮动态维护不涉及历史文化保护线的调整。

### **(八) 重点建设项目清单**

《规划》对交通、电力、水利、旅游等重点项目进行了建设安排。确定重点建设项目144个，包括交通项目18个，水利项目4个，能源项目10个，其他项目112个。

随着经济发展和重点项目的推进，由于新的政策要求、建设需求、以及衔接不充分等原因，目前仍存在部分重点建设项目未纳入规划重点建设项目清单，且存在项目名称、建设规模不一致等情况，亟需通过动态维护保障重点项目建设。本次动态维护与石龙区“十五五”发展规划和部门专项规划充分衔接，共确定重点建设项目144个（原有120个，删除10个，新增34个），其中其中产业类新增19个、交通类新增3个、旅游类新增1个、民生类新增6个、能源类新增4个、其他类新增1个。（详见附表2）。

## （九）乡镇主体功能定位

### 1、现状情况分析

石龙区共有4个街道，《规划》将四个街道办事处主体功能区定位均为城市化地区叠加能源资源富集区，面积49.20公顷，约占区域国土面积的0.87%。将历史文化资源空间分布集中的4个街道，确定为历史文化资源富集区，面积39.74公顷，约占区域国土面积的0.69%。

### 2、调整方案

以区域总体格局为统领，紧扣“十五五”时期城乡融合发展与乡村振兴战略要求，立足各乡镇资源禀赋、发展基础与区位条件的变化，坚持“战略导向、因地制宜、底线约束、动态适配”的调整原则，经分析研究，本次动态维护对乡级行政区叠加功能定位不做调整。

## （十）其他维护内容

### 1、石龙区辖区村庄建设边界规模

根据石龙区 2020年国土变更调查成果，辖区村庄用地共计1523.1606公顷，本次动态维护划入城镇开发边界的村庄用地1190.3342公顷，城镇开发边界外的村庄用地332.8264公顷。

结合石龙区总体规划确定的辖区村庄类型、重点发展村庄、零星分散的村庄逐步集中集聚的中心村，统筹考虑乡村公共服务设施、基础设施、产业用地等用地空间，划定村庄建设边界 333.0821公顷，机动指标 16.75公顷（见附表 4）。

## 四、动态维护可行性分析

本次动态维护，严格遵循《规划》确定的围绕“壮大新动能、奋进百强市”目标要求，不突破上位约束、不颠覆总体框架、不触碰安全底线，主要以局部优化、结构完善、规则细化、项目落地为核心内容，在技术、制度、管理、实施等层面均具备扎实基础和可操作路径，整体可行性强、风险可控、实施成本低，是提升规划科学性与实用性的必要且可行举措。

总体规划发展定位方面：规划编制阶段的发展定位、城市职能、区域分工，会随着上位战略调整、区域格局变化、重大政策出台发生适应性变化。动态维护不颠覆原有定位，而是在既有框架下进行校准、细化、补充，对发展目标、功能导向、产业方向进行适度优化。由于县级规划定位具有较强的延续性和稳定性，仅需结合实际发展态势进行微调。

总体空间格局方面：全域“三区三线”、城镇—农业—生态空间格局是规划的刚性骨架，动态维护以优化布局、提升连通性、完善结构为主，不突破上位规划约束和底线管控要求。通过局部微调城镇空间布局、优化生态廊道、完善城乡空间结构等方式，可实现格局更合理、功能更协同。

规划目标指标的影响与可行性：规划目标指标体系包含约束性指标与预期性指标，约束性指标（耕地保有量、生态保护红线面积等）保持刚性不变；预期性指标（城镇化率、

建设用地强度、绿地率等) 可根据发展阶段进行合理修正。动态维护仅对滞后于实际、与现状偏差较大、难以完成的指标进行科学论证调整。

底线管控内容方面：永久基本农田、生态保护红线、城镇开发边界等底线管控内容，原则上不做颠覆性调整，动态维护以局部优化、图斑细化、边界校核为主，重点解决交叉冲突、实地不符、管理不便等问题。在严格遵循“总体稳定、局部微调、应保尽保”的前提下，通过合规性审查、实地核查、多部门联审，可确保底线不受冲击。

中心城区城镇用地结构：中心城区用地结构涉及居住、商业、工业、公共服务、绿地等用地比例与布局。随着城市更新、产业转型、人口流动变化，原规划用地结构可能出现供需错配。动态维护可通过优化功能布局、盘活存量用地、调整用地比例等方式提升用地适配性，不突破城镇开发边界总规模，不新增建设用地总量，仅在内部进行结构优化。

支撑体系布局：交通、能源、水利、市政、公共服务等支撑体系具有较强的动态性和项目导向性，重大线性工程、重点基础设施项目往往在规划实施期内逐步明确。动态维护可及时将新增重大线性工程、关键基础设施、新型基础设施空间需求纳入规划，实现项目空间预控、廊道统筹预留。

各类资源保护与利用：水资源、林地、矿产、文旅、农业等自然资源的保护与利用安排，会随着保护政策、开发强度、生态修复工程实施发生变化。动态维护可细化管控分区、

优化保护利用方式、完善管控规则，推动资源利用更集约、保护更精准。

空间治理体系：国土空间规划动态维护本质是提升空间治理能力的过程，通过更新规划内容、完善用途管制规则、细化准入要求，使空间治理更贴合实际。调整内容聚焦于治理规则细化、管控流程优化、部门协同机制完善，不改变治理体系基本框架，可与现有自然资源审批、执法监管、用途管制体系顺畅衔接。

实施保障机制：动态维护可同步优化规划实施路径、年度实施计划、资金保障、政策配套、监测评估机制等内容，使实施机制更具操作性。动态维护不涉及重大体制变动，可与现有国土空间规划“一年一体检、五年一评估”制度有机结合，与项目准入、土地供应、规划许可等环节顺畅衔接。

## **（一）履行法定程序情况**

本次动态维护严格履行相关法定程序，充分保障公众知情权、参与权与监督权，确保程序合法合规。

### **1. 公众参与与听证程序**

按规定对调整方案进行了为期三十日的社会公示，通过政府官网、现场公告等多种渠道公开方案内容，广泛征求公众意见；针对涉及的重大项目与民生相关调整，组织召开了公众听证会，充分听取群众诉求，对合理意见进行了吸纳完善，公示与听证期间无反对意见。

## 2. 专家论证程序

组织召开了专家评审会，邀请国土空间规划、产业发展、交通市政、生态环境、公共服务等领域的权威专家，对调整方案的必要性、合规性、可行性进行全面论证，专家一致同意方案通过评审。

## 3. 部门征求意见程序

书面征求了区发改委、住建局、交通局、生态环境局、教育局、民政局、应急管理局等市直相关部门，所有部门均明确支持本次动态维护。

## **（二）政策符合性情况**

本次动态维护严格遵循国家、省国土空间规划相关法律法规与政策要求。符合自然资源部 国家林业和草原局《关于进一步做好自然资源要素保障的通知》（自然资发(2026)38号）、自然资源部办公厅《关于优化国土空间发展格局支撑“十五五”高质量发展的通知》、自然资源部空间规划局《关于国土空间总体规划动态调整完善工作有关问题的答复》（2025.12.31）、《关于国土空间总体规划动态调整完善工作有关问题的答复（第二版）》（2026.1.30）国家层面要求；符合河南省《市县国土空间总体规划动态调整完善 2026 年度工作方案（试行）》国土空间规划相关管理规定，所有用地调整均符合国土空间用途管制规则，未突破管控底线，政策合规性充分。

围绕平顶山市“十五五”规划指导方针和目标任务要求，全方位衔接“十五五”规划总体部署及各部门“十五五”重点建设项目，切实增强了动态维护对全区经济社会发展的支撑力。本次国土空间总体规划动态维护未改变规划范围、总体格局、县级主体功能定位等强制性内容，调整后的三条控制线（耕地和永久基本农田、生态保护红线和城镇开发边界）均未突破底线约束，维护了《石龙区国土空间总体规划（2021-2035年）》的权威性、严肃性。在规划布局优化上，调整后的规划分区主导功能基本稳定，分区布局更加集聚。调整后中心城区用地布局和城市重要控制线保障了重大战略、重大项目更好的落地实施。

## 五、实施保障

### （一）强化规划传导

本次动态维护成果同国土空间总体规划具有同等法定效力和权威，严格落实动态维护成果对乡镇总体规划、专项规划、详细规划、重大建设项目的向下指引要求和正向优化作用。

依据动态维护成果确定的“三区三线”管控边界、约束性指标及规划分区，同步完成更新，确保规模、布局、时序与区级方案精准衔接，不得突破市级方案确定的耕地保有量、永久基本农田保护面积、生态保护红线面积及城镇开发边界扩展倍数等核心底线。

在专项规划层面，建立动态维护方案与交通、水利、能源、市政等专项规划的常态化协同机制，专项规划在编制或修编时，必须以上位国土空间总体规划动态维护方案的最新数据为底图底数，涉及空间布局调整的须经自然资源主管部门进行“一张图”合规性审查，审查未通过不得报批。

对划定的详细单元划分和村庄建设边界进行优化，建立总规传导台账，将总体规划确定的统筹指标、详细单元内的调整内容、村庄建设边界等传导分解至各详细单元和行政辖区，确保动态维护内容不超不漏的传导落实。

对于重大建设项目，构建“体检评估—动态维护—项目落地”的快速响应机制，对纳入市级及以上国民经济和社会发展规划、符合“三区三线”管控要求且不突破约束性指标的民生、基础设施、新质生产力等项目，允许通过年度动态维护机制优先保障空间需求，并指导项目单位在选址选线阶段提前避让永久基本农田、生态保护红线和地质灾害易发区，从源头上提升项目落地的合规可行并提高审批效率。

## **（二）加强实施监管**

建立规划动态调整完善机制，加强实施监管。结合定期体检评估，按照区域实际对石龙区国土空间规划进行年度动态维护和正向优化，坚决维护动态维护方案严肃性与权威性。

将动态维护方案内容的执行情况全面纳入国土空间监测。依托国土空间规划“一张图”实施监督信息系统和国土空间规划实施监测网络，构建“编制—汇交—审查—实施—监测—反馈”的全生命周期闭环管理流程。

强化方案编制与汇交的规范化管理。所有动态维护方案必须采用统一的数据标准、格式规范与汇交接口，在方案批复后5个工作日内完成成果数据的“上图入库”与逐级汇交。将动态维护方案中涉及的控制线、规划分区优化、用地布局调整、城市“四线”、其他重要控制线、重

点项目清单等内容全部纳入“一张图”系统进行数字化管理。

构建实施效果跟踪评估机制。结合年度国土变更调查、卫片执法，对动态维护方案中调整地块的开发利用状态、项目建设进度及规划实施绩效进行动态监测，对于监测发现的违规调整、批而未供、供而未用等情况，相关责任部门及时限期整改，确保动态调整完善机制良性运行，真正实现国土空间规划从静态蓝图向动态治理工具的转型。

## 六、附件

### （一）规划文本更新内容

#### 第63条 优化用地结构

优化土地资源配置，优先保障民生服务，重点保障产业用地、绿地与开敞空间用地，至2035年中心城区城镇建设用地17.18平方公里。

##### 1. 居住用地

优化生活空间布局，通过城市更新，适当增加城镇居住用地规模，改善居住环境，增加人口容量。规划城镇居住用地199.17公顷，占城镇建设用地的比例为11.59%。

##### 2. 公共管理与公共服务设施用地

加大公共服务设施供给，结合城市修补，完善老城城市功能，对老城区内的公共服务设施功能进行城市更新，规划公共管理与公共服务设施用地80.51公顷，占城镇建设用地的比例为4.69%。

##### 3. 商业服务业用地

加大商业服务业用地供给，完善生活、生产和旅游服务设施。老城片区通过城市更新，提升商业服务业品质，建设特色商业街，突出生活服务职能。宝石快速路以南加强旅游服务设施建设，植入现代服务业业态，打造文旅文创魅力区。开发区加强对科研院所、总部基地、创新服务等新业态

的商务办公用地供给。规划商业服务业用地面积为 36.04 公顷，占城镇建设用地的比例为 2.10%。

#### 4. 工业和仓储用地

保障产业发展空间，加速产业转型发展。优先保障先进制造业、战略性新兴产业发展空间，稳定产业用地总规模。推进中心城区低效存量工业用地城市更新，支持土地多功能使用，优先植入研发、创意、设计、中试、无污染生产等产业功能及相关配套服务。提升开发区工业和仓储用地使用效率，精准配置产业用地规模，规划工业用地和仓储用地面积为 756.32 公顷（工业用地面积为 722.22 公顷，仓储用地面积为 34.10 公顷），规划工业用地和仓储用地占城镇建设用地的比例为 44.02%。

#### 5. 交通运输用地

优化中心城区对外交通体系，建设结构性主干道系统，完善次干道和支路建设，优化城市道路网络结构，提高城市道路可达性。合理确定停车供应结构比例，优化布局静态交通设施。规划道路交通设施用地面积为 204.10 公顷，占城镇建设用地的比例为 11.88%。

#### 6. 公用设施用地

完善城市各类公用设施用地，建设现代化市政基础设施。重点保障给排水、能源等公用设施用地。规划公用设施用地面积为 21.42 公顷，占城镇建设用地的比例为 1.25%。

#### 7. 绿地与开敞空间用地

增加绿地与开敞空间，提升城市环境品质。老城片区重点增加小微绿地公共空间，提升人居环境品质。其他区域重点结合蓝绿空间，以生活圈为理念，建设一批城市公园绿地和休闲游憩场所。中心城区规划绿地与广场用地面积为128.82公顷，占城镇建设用地的比例为7.50%。

#### 8. 留白用地

南部城镇开发边界内的刘庄村、大庄村、军营村、赵岭村、楝树店村、许坊村，西北部的何庄村、相厂村和东北部的嘴陈村，因为距离主城区有一定距离，规划中将其部分村庄建设用地的用途确定为“留白用地”，以应对未来发展的不确定性，规划期内不开发或特定条件下开发，面积为193.02公顷，占城镇建设用地的比例为11.24%。

通过用地平衡表的比例要求，明确中心城区建设用地结构。下层级规划应当根据用地平衡表比例要求，明确各类主导功能分区内部细分用途分区和用地分类（详见附表4）。除强制性内容外，其他具体地块用途、边界定位、开发建设强度、用地兼容等规划管控要求在详细规划中确定。

在中心城区内、城镇开发边界外的区域，编制乡镇级国土空间规划和村庄规划，作为规划实施和管理的依据。

附表

附表4 中心城区城镇建设用地结构规划表

单位：%、公顷

序号	用地类型	比例	面积
1	居住用地	11.59	199.17
2	公共管理与公共服务用地	4.69	80.51
3	商业服务业用地	2.10	36.04
4	工矿用地	47.61	817.97
5	仓储用地	1.99	34.1
6	交通运输用地	11.88	204.1
7	公用设施用地	1.25	21.42
8	绿地与开敞空间用地	7.5	128.82
	特殊用地	0.15	2.59
9	留白用地	11.24	193.02
	合计	100	1717.74

## 附表 7 重点建设项目安排表

单位：公顷

序号	项目类型	项目名称	建设性质	建设年限	用地规模	所在地区
1	交通	平顶山西部多式联运智慧物流园铁路专用线项目	新建	2022-2025	17.99	石龙区
2	交通	焦作至唐河高速公路汝州至方城段建设项目	新建	2022-2025	5.79	石龙区
3	交通	G207 乌海线汝宝界至鲁山常庄段改建工程	新建	2022-2024	20.65	石龙区
4	交通	S324 郟汝线石龙区段改建工程	改扩建	2023-2025	14.34	石龙区
5	交通	S520 郟汝线宝丰大营至汝州交界段改建工程	改扩建	2023-2025	0.75	石龙区
6	交通	S520 郟汝线郟宝界至宝丰大营段改建工程	改扩建	2023-2025	1.42	石龙区
7	交通	S520 郟汝线石龙区段改建工程	改扩建	2023-2025	42.24	石龙区
8	交通	平顶山市东鑫焦化有限公司煤炭铁路运输专用站台（许坊站台）改造及站台改造项目	改扩建	2023-2025	3.83	石龙区
9	交通	昌茂大道停车场项目	新建	2022-2025	0.88	石龙区
10	交通	工业一路新建工程	新建	2022-2025	8.46	石龙区
11	交通	博奥路东延至 S520 新建工程	新建	2022-2025	9.98	石龙区
12	交通	中鸿路东延至兴龙路新建工程	新建	2022-2025	2.4	石龙区
13	交通	人民路东延至宝石快速路新建工程	新建	2022-2025	3.95	石龙区

序号	项目类型	项目名称	建设性质	建设年限	用地规模	所在地区
14	交通	韩梁路拓宽工程	新建	2022-2025	18.92	石龙区
15	交通	韩梁路与 S520 连接线新建工程	新建	2022-2025	4.62	石龙区
16	民生	石龙区先进制造业开发区道路建设工程	新建	2023-2024	2.5	石龙区
17	水利	石龙区水系连通工程	新建	2022-2025	60.82	石龙区
18	水利	石龙区玉带河治理项目	新建	2023-2025	23.6	石龙区
19	水利	小水库除险加固扩容整治工程	改扩建	2022-2035	51.6	石龙区
20	水利	河南省前坪水库灌区一期工程项目	新建	2024-2035	2.7	洛阳市汝阳县, 平顶山市汝州市、宝丰县、石龙区
21	能源	中石油河南分公司分布式能源站项目	改扩建	2022-2025	4.74	石龙区
22	能源	平顶山中石油昆仑燃气有限公司平顶山市石龙碳基新材料循环经济产业园天然气工程	新建	2023	0.28	石龙区
23	能源	平顶山市煤炭能源战略储备设施项目(一期)	新建	2023-2025	26.07	石龙区
24	能源	石龙区高庄分散式风电场项目	新建	2023-2025	2.52	石龙区
25	能源	平顶山石龙区关庄变升压工程	新建	2021-2035	0.6	石龙区
26	能源	平顶山石龙区段岭 110 千伏输变电工程	新建	2021-2035	0.6	石龙区
27	民生	石龙区污水厂项目	新建	2023-2025	4.39	石龙区
28	民生	石龙区中瑞水务污水处理二期工程	新建	2023-2024	1.78	石龙区

序号	项目类型	项目名称	建设性质	建设年限	用地规模	所在地区
29	民生	石龙区开发区化工产业园配套基础设施项目	新建	2023-2025	4.33	石龙区
30	民生	石龙区开发区综合管廊建设项目	新建	2023-2026	3.33	石龙区
31	民生	石龙区人文纪念园（区级公益性公墓）	新建	2023-2035	3.33	石龙区
32	民生	平顶山市石龙区5G基站、机房建设项目（148座）	新建	2022-2035	0.3	石龙区
33	民生	石龙区第一人民医院项目	新建	2022-2035	4.9	石龙区
34	民生	昱丰中医院建设项目	改扩建	2022-2035	2.72	石龙区
35	民生	张庄社区搬迁项目	新建	2022-2035	3.52	石龙区
36	民生	大庄社区搬迁项目	新建	2022-2035	4.94	石龙区
37	民生	宋坪社区搬迁项目	新建	2022-2035	4.13	石龙区
38	民生	嘴陈小学项目	新建	2022-2035	1.59	石龙区
39	民生	创新路小学项目	新建	2022-2035	2.03	石龙区
40	民生	观湖幼儿园项目	新建	2022-2025	1.2	石龙区
41	民生	石龙区第三幼儿园项目	新建	2022-2035	1.38	石龙区
42	民生	文体中心项目	新建	2022-2025	7.16	石龙区
43	民生	全民健身中心项目	新建	2022-2025	2.81	石龙区
44	民生	山高社区人居环境整治工程	改扩建	2022-2025	6	石龙区
45	民生	张庄社区人居环境整治工程	改扩建	2022-2025	3	石龙区
46	民生	人民路、明德路、昌茂大道街景整治工程	改扩建	2022-2025	38	石龙区
47	民生	石龙区市政基础设施提升改造项目	改扩建	2022-2025	25.08	石龙区
48	民生	石龙区城市更新项目（背街小巷）	改扩建	2022-2025	2	石龙区
49	民生	体育公园项目	新建	2022-2025	1.11	石龙区
50	民生	见义勇为公园项目	新建	2022-2025	0.57	石龙区

序号	项目类型	项目名称	建设性质	建设年限	用地规模	所在地区
51	民生	石龙区群众艺术科普馆项目	新建	2022-2035	5	石龙区
52	民生	白朗墓环境整治项目	改扩建	2022-2035	0.09	石龙区
53	民生	元次山墓环境整治项目	改扩建	2022-2035	0.8	石龙区
54	民生	石龙区热电联产项目	新建	2022-2035	0.41	石龙区
55	民生	“智慧石龙”数字政府建设项目	新建	2022-2035	1	石龙区
56	民生	应急指挥中心建设工程	改扩建	2022-2035	0.2	石龙区
57	民生	南部生态体育竞赛基地、赛道建设项目	新建	2022-2035	5	石龙区
58	产业	九云科技项目	新建	2023-2025	2.83	石龙区
59	产业	危化品停车场项目	新建	2023-2025	0.98	石龙区
60	产业	就业平台项目	新建	2023-2025	7.8	石龙区
61	产业	嘉北科技项目	新建	2023-2025	7.47	石龙区
62	产业	平顶山市艾普化工新材料生产建设项目	改扩建	2022-2023	2.8	石龙区
63	产业	平顶山市永峰化工年产 40 万吨甲醛建设项目	改扩建	2022-2023	2.67	石龙区
64	产业	神马实业股份有限公司40000Nm <sup>3</sup> /h 焦炉气综合利用项目	改扩建	2022-2024	13.33	石龙区
65	产业	平顶山大庄鑫鑫煤业有限公司地面生产系统改造项目	改扩建	2022-2024	3.82	石龙区
66	产业	平顶山裕隆润达煤业有限公司地面建设项目改造	改扩建	2023-2025	15.06	石龙区
67	产业	平顶山裕隆宇龙煤业有限公司地面建设项目改造	改扩建	2023-2025	6.13	石龙区
68	产业	宝丰嵩阳盛源煤业有限公司地面建设项目改造	改扩建	2023-2025	6.95	石龙区
69	产业	宝丰县益民洗煤焦化有限公司项目	改扩建	2023-2025	1.44	石龙区

序号	项目类型	项目名称	建设性质	建设年限	用地规模	所在地区
70	产业	平顶山圣翔生物科技有限公司年产2000吨水泥增强剂项目	新建	2023-2025	1.6	石龙区
71	产业	河南金兆阳生物科技有限公司饲料生产及生态养殖项目	新建	2023-2025	1.12	石龙区
72	产业	平顶山市慧鑫源生物去氢胆固醇生产线智能化升级改造项目	新建	2023	0.2	石龙区
73	产业	河南金振高科年产50吨 OLED电子材料项目	新建	2023-2025	2	石龙区
74	产业	平顶山市鸿鼎实业有限公司硫酸储存项目	新建	2023	0.71	石龙区
75	产业	中鸿煤化熄焦废水治理项目	新建	2023	0.2	石龙区
76	产业	河南平宝年产5万吨非危险性胶粘剂、固化剂、树脂和涂料项目	新建	2023-2024	2.6	石龙区
77	产业	天瑞水泥 100万吨/年水泥粉磨综合利用项目	新建	2023-2024	3.33	石龙区
78	产业	石龙区开发区低碳环保产业园标准化厂房建设项目	新建	2023-2025	14.2	石龙区
79	产业	平顶山市顺康达工贸有限公司年产25万吨硅石微粒技改项目	新建	2023	1.88	石龙区
80	产业	河南多思特新材料科技有限公司年产25000吨四氢噻吩建设项目	新建	2023-2024	4.47	石龙区
81	产业	平顶山市九赢新材料有限公司年产3800吨铝镍合金粉项目	新建	2023-2024	1.69	石龙区
82	产业	特种工程塑料及改性材料	新建	2023-2025	3.33	石龙区
83	产业	灰氢制备绿氢项目	新建	2023-2026	3.33	石龙区

序号	项目类型	项目名称	建设性质	建设年限	用地规模	所在地区
84	产业	20万吨/年乙醇酸甲酯项目	新建	2024-2026	6.67	石龙区
85	产业	年产10万吨甲醇制二甲醚制乙醇项目	新建	2024-2026	6.67	石龙区
86	产业	年产10万吨丙烯酸(丙烯酸酯)项目	新建	2024-2026	6.67	石龙区
87	产业	化工新材料产业园	新建	2024-2026	22	石龙区
88	产业	平顶山市东昇高科有限公司10万吨中间相沥青焦项目	新建	2024-2026	3.33	石龙区
89	产业	瑞平石龙水泥熟料有限公司年产200万吨骨料线、400万吨石灰石项目	新建	2024-2026	13.33	石龙区
90	产业	石墨类负极材料	新建	2025-2027	12	石龙区
91	产业	超高功率石墨电极	新建	2028-2030	12	石龙区
92	产业	碳材料构件加工集群项目	新建	2024-2026	13.33	石龙区
93	产业	机电设备制造项目	新建	2025-2028	23.33	石龙区
94	产业	尼龙上游原材料产业园(东鑫焦化二期扩建项目)	新建	2024-2026	44	石龙区
95	产业	高端设备制造产业园	新建	2027-2029	33.33	石龙区
96	产业	装配式建材产业园	新建	2024-2027	33.33	石龙区
97	产业	冷链物流产业园	新建	2024-2026	20	石龙区
98	产业	平顶山东方碳素股份有限公司年产3万吨高端特种石墨碳材项目	新建	2023-2025	11.6	石龙区
99	产业	平顶山石龙区开发区新材料产业园及配套基础设施	新建	2023-2025	12.6	石龙区
100	产业	平顶山市石龙区开发区工业水厂项目	新建	2023-2025	2.07	石龙区

序号	项目类型	项目名称	建设性质	建设年限	用地规模	所在地区
101	产业	河南华承科技有限公司年产 1.2万吨生物质固体燃料项目	新建	2023-2024	1.33	石龙区
102	产业	高家大院文旅项目	新建	2022-2035	0.54	石龙区
103	产业	石龙区产业发展服务中心项目	新建	2022-2035	0.5	石龙区
104	产业	石龙区智慧物流运行中心	新建	2022-2035	0.5	石龙区
105	其他	石龙区农用地整理项目	新建	2021-2035	333.81	石龙区
106	其他	高标准农田建设项目	新建	2021-2035	200	石龙区
107	其他	农村建设用地整治项目	新建	2021-2035	10	石龙区
108	其他	土地复垦项目	新建	2021-2035	20.62	石龙区
109	其他	耕地后备资源开发项目	新建	2021-2035	83.2	石龙区
110	其他	矿区生态环境综合整治及地质灾害治理工程	新建	2021-2035	218.38	石龙区
111	能源	恒讯（平顶山市石龙区）500MW/1000MWh电网侧独立储能项目	新建	2026-2027	6.67	石龙区
112	能源	河南平顶山石龙区泽西（关庄）110kV输变电工程	新建	2027-2028	0.87	石龙区
113	能源	绿巨人“驭风行动”项目建设	新建	2026-2030	——	石龙区
114	能源	基于长时热储的零碳电能系统	新建	2025-2030	13.33	石龙区
115	交通	平顶山市石龙区先进制造业开发区专用铁路线工程	新建	2027-2030	——	石龙区
116	交通	石龙区“十五五”路网建设项目	新建	2026-2030	——	石龙区
117	交通	昌茂大道北段生态廊道建设项目	新建	2025-2030	——	石龙区

序号	项目类型	项目名称	建设性质	建设年限	用地规模	所在地区
118	产业	5万吨/年生物基酚醛树脂项目	新建	2026-2027	3.33	石龙区
119	产业	年产3吨粗酚精制项目	新建	2027-2028	5.33	石龙区
120	产业	年产110万吨捣固焦扩建项目（二期）	新建	2027-2030	33.33	石龙区
121	产业	10万吨苯加氢项目	新建	2029-2030	2.67	石龙区
122	产业	氢能综合利用项目	新建	2026-2028	3.33	石龙区
123	产业	焦煤绿色化多联产项目（二期）	新建	2026-2028	6.67	石龙区
124	产业	平顶山石龙区先进制造业开发区半导体产业园项目	新建	2028-2030	4.40	石龙区
125	产业	河南神马龙安化工二期建设项目	新建	2027-2030	9.33	石龙区
126	产业	河南农达（石龙区）生化产业园项目	新建	2026-2028	3.33	石龙区
127	产业	固态锂离子电池项目（一期）	新建	2026-2027	100	石龙区
128	产业	石龙区农村废弃物循环利用项目	新建	2026-2030	——	石龙区
129	产业	智算中心建设项目	新建	2026-2030	3.33	石龙区
130	产业	石龙区生物科技产业园项目	新建	2026-2028	17.33	石龙区
131	产业	平顶山市石龙区先进制造业开发区承接产业转移工业园区基础设施建设（标准化厂房二期）	新建	2026-2028	10.67	石龙区
132	产业	河南乐惠鑫脱硝制氨剂装配式生产线建设项目	新建	2026-2028	2.67	石龙区

序号	项目类型	项目名称	建设性质	建设年限	用地规模	所在地区
133	产业	平顶山市石龙区智慧冷链物流体系建设项目	新建	2026-2029	10	石龙区
134	产业	玄武岩深加工建设项目	新建	2025-2030	——	石龙区
135	产业	银发经济产业园项目	新建	2025-2030	——	石龙区
136	产业	半导体石墨项目	新建	2025-2030	4.67	石龙区
137	旅游	石龙区泉上社区3A旅游景区项目	新建	2026-2030	——	石龙区
138	民生	石龙区老年活动中心（老年大学）建设项目	新建	2026-2030	——	石龙区
139	民生	石龙区医养结合和老年健康医养服务能力提升项目	新建	2026-2030	——	石龙区
140	民生	石龙区康养小镇建设项目	新建	2026-2030	——	石龙区
141	民生	石龙区污水处理厂二期工程	新建	2025-2026	3.33	石龙区
142	民生	花果山旅游升级改造工作	新建	2027-2029	14.00	石龙区
143	民生	龙湖公园	新建	2025-2030	2.60	石龙区
144	其他	石龙区全域土地综合整治项目	新建	2026-2029	——	石龙区

## (二) 附表

### 附表 1 三条控制线动态维护评估指标指引表

序号	控制线	优化导向	具体指标	指标要求	维护前	维护后	变化量
1	耕地和永久基本农田	(一) 数量不减少	耕地保有量 (万亩)	不低于规划明确的保护任务	2.27	2.27	0.00
2			永久基本农田 (万亩)	不低于规划明确的保护任务	1.34	1.34	0.00
3			林地保有量 (万亩)、森林覆盖率 (%)	不低于规划明确的保护任务	/	/	/
4		(二) 质量生态有提升	水田水浇地占耕地面积比例 (%)	不减少	35.97	36.14	0.17
5			永久基本农田中高标准农田建成面积占永久基本农田比例 (%)	有增加	28.25	28.25	0.00
6			永久基本农田范围内坡度 15 度以上的耕地面积 (亩)	有减少	109.83	89.74	-20.09
			耕地连片度 (亩/个)	有提升	12.19	12.71	0.52

序号	控制线	优化导向	具体指标	指标要求	维护前	维护后	变化量
7		(三) 布局更优化	平原地区 5 亩以下、山地丘陵地区 3 亩以下永久基本农田碎图斑个数 (个)	有减少	589	571	-18
8	生态保护红线	(一) 任务不减少	陆域生态保护红线面积 (平方公里)	不减少	/	/	/
9		(二) 功能有提升	生态保护红线范围内生态功能用地面积 (平方公里)	有增加	/	/	/
10			生态保护红线内耕地面积 (平方公里)	不增加	/	/	/
11		(三) 布局更完善	面积小于 1 平方公里的生态保护红线图斑数量	不增加	/	/	/
12	城镇开发边界	(一) 总量不突破	城镇开发边界总面积 (公顷)	不增加	1740.20	1740.20	0.00
13			城镇开发边界扩展倍数和规模	不增加	1.45	1.45	0.00
14		(二) 布局更集聚	15 亩以下零星破碎的城镇开发边界图斑数量 (个)	有减少	30	30	0.00
15			城镇开发边界围合范围内永久基本农田“天窗”个数 (个)	有减少	15	15	0.00

序号	控制线	优化导向	具体指标	指标要求	维护前	维护后	变化量
16			已批开发区和非农业产业园区 面积划入率(%)	有提升	100	100	0.00
17			优化后的城镇开发边界与总体 规划明确的主要发展方向符合 程度	有提高	100%	100%	0.00
18		(三) 城镇功 能品质有提 升	城镇开发边界内不适宜城镇建 设区域面积(亩)(包括:地 质灾害极高和高风险区、蓄滞 洪区、重要矿产资源压覆区、 大遗址保护区等)	不增加	515.56	515.56	0.00
19			中心城区道路网络密度(千米/ 每平方千米)	有提高	8	8	0.00
20			公园绿地、广场步行5分钟覆 盖率(%)	有提高	100	100	0.00

附表 2 石龙区国土空间重点建设项目增补表

单位：年，公顷

序号	项目名称	项目级别（国家级/市级/区县级）	项目依据	建设性质（新建、改扩建）	建设年限	用地面积（公顷）	维护情形（精准落位、示意图、增补清单情况）
一、能源矿产							
1	恒讯（平顶山市石龙区）500MW/1000MWh电网侧独立储能项目	区县级	“十五五”重大项目	新建	2026-2027	6.67	示意图
2	河南平顶山石龙区泽西（关庄）110kV输变电工程	区县级	“十五五”重大项目	新建	2027-2028	0.87	示意图
3	绿巨人“驭风行动”项目建设	区县级	“十五五”重大项目	新建	2026-2030	——	示意图
4	基于长时热储的零碳电能系统	区县级	“十五五”重大项目	新建	2025-2030	13.33	示意图
二、交通							
5	平顶山市石龙区先进制造业开发区专用铁路线工程	区县级	“十五五”重大项目	新建	2027-2030	——	增补清单情况
6	石龙区“十五五”路网建设项目	区县级	“十五五”重大项目	新建	2026-2030	——	增补清单情况
7	昌茂大道北段生态廊道建设项目	区县级	“十五五”重大项目	新建	2025-2030	——	示意图
三、产业							
8	5万吨/年生物基酚醛树脂项目	区县级	“十五五”重大项目	新建	2026-2027	3.33	示意图
9	年产3吨粗酚精制项目	区县级	“十五五”重大项目	新建	2027-2028	5.33	示意图
10	年产110万吨捣固焦扩建项目（二期）	区县级	“十五五”重大项目	新建	2027-2030	33.33	示意图
11	10万吨苯加氢项目	区县级	“十五五”重大项目	新建	2029-2030	2.67	示意图

序号	项目名称	项目级别（国家级/市级/区县级）	项目依据	建设性质（新建、改扩建）	建设年限	用地面积（公顷）	维护情形（精准落位、示意上图、增补清单情况）
12	氢能综合利用项目	区县级	“十五五”重大项目	新建	2026-2028	3.33	示意上图
13	焦煤绿色化多联产项目（二期）	区县级	“十五五”重大项目	新建	2026-2028	6.67	示意上图
14	平顶山石龙区先进制造业开发区半导体产业园项目	区县级	“十五五”重大项目	新建	2028-2030	4.4	示意上图
15	河南神马龙安化工二期建设项目	区县级	“十五五”重大项目	新建	2027-2030	9.33	示意上图
16	河南农达（石龙区）生化产业园项目	区县级	“十五五”重大项目	新建	2026-2028	3.33	示意上图
17	固态锂离子电池项目（一期）	区县级	“十五五”重大项目	新建	2026-2027	100	示意上图
18	石龙区农村废弃物循环利用项目	区县级	“十五五”重大项目	新建	2026-2030	——	示意上图
19	智算中心建设项目	区县级	“十五五”重大项目	新建	2026-2030	3.33	示意上图
20	石龙区生物科技产业园项目	区县级	“十五五”重大项目	新建	2026-2028	17.33	示意上图
21	平顶山市石龙区先进制造业开发区承接产业转移工业园区基础设施建设项目（标准化厂房二期）	区县级	“十五五”重大项目	新建	2026-2028	10.67	示意上图
22	河南乐惠鑫脱硝制氨剂装配式生产线建设项目	区县级	“十五五”重大项目	新建	2026-2028	2.67	示意上图
23	平顶山市石龙区智慧冷链物流体系建设项目	区县级	2501-410404-04-01-342949	新建	2026-2029	10.00	示意上图
24	玄武岩深加工建设项目	区县级	“十五五”重大项目	新建	2025-2030	——	增补清单情况
25	银发经济产业园项目	区县级	“十五五”重大项目	新建	2025-2030	——	增补清单情况
26	半导体石墨项目	区县级	“十五五”重大项目	新建	2025-2030	4.67	示意上图

序号	项目名称	项目级别（国家级/市级/区县级）	项目依据	建设性质（新建、改扩建）	建设年限	用地面积（公顷）	维护情形（精准落位、示意上图、增补清单情况）
四、旅游							
27	石龙区泉上社区3A旅游景区项目	区县级	“十五五”重大项目	新建	2026-2030	——	示意上图
五、民生							
28	石龙区老年活动中心（老年大学）建设项目	区县级	“十五五”重大项目	新建	2026-2030	——	增补清单情况
29	石龙区医养结合和老年健康医养服务能力提升项目	区县级	“十五五”重大项目	新建	2026-2030	——	增补清单情况
30	石龙区康养小镇建设项目	区县级	“十五五”重大项目	新建	2026-2030	——	示意上图
31	石龙区污水处理厂二期工程	区县级	“十五五”重大项目	新建	2025-2026	3.33	示意上图
32	花果山旅游升级改造工作	区县级	“十五五”重大项目	新建	2027-2029	14.00	示意上图
33	龙湖公园	区县级	“十五五”重大项目	新建	2025-2030	2.60	示意上图
六、其他							
34	石龙区全域土地综合整治项目	区县级	“十五五”重大项目	新建	2026-2029	——	增补清单情况

附表3 其他重要控制线、城市重要控制线和重点建设项目清单调整情况统计表

行政区名称	其他重要控制线（公顷）						城市重要控制线（公顷）								重点建设项目清单（个）			
	历史文化保护 线		洪涝风险控制线		矿产资源控制线		城市绿线		城市蓝线		城市黄线		城市紫线		调整 前	增 加	删 除	调整 后
	调整 前	调整后	调整前	调整后	调整前	调整后	调 整 前	调 整 后	调 整 前	调 整 后	调 整 前	调 整 后	调 整 前	调 整 后				
石龙区	39.74	39.74	0	0	49.2	49.2	116.22	116.22	80.09	80.09	29.15	29.15	0	0	120	34	10	144

附表 4 市辖区村庄建设边界规模指标分解表

单位：公顷

行政区名称	2020 年国土变更调查成果中村庄用地（203）规模	城镇开发边界内现状村庄用地（203）规模	城镇开发边界外村庄建设边界规模	
			城镇开发边界外划定的村庄建设边界规模	机动指标
	1	2	3	4
石龙区	1540.1661	1190.334	333.0821	16.75
人民路街道	368.7074	360.7194	2.668	5.32
龙河街道	502.0537	472.4822	25.9015	3.67
龙兴街道	334.3423	268.9941	61.5082	3.84
高庄街道	335.0627	88.1383	243.0044	3.92

注：1.市级应将村庄建设边界规模分解至市辖区乡（镇、街道）；

2.机动指标可以分解到各乡镇，也可以以县为单位统筹，直接在市/县一栏的机动指标处填写。

3.市/县一栏的逻辑关系为  $1=2+3+4$ 。

# 平顶山市石龙区国土空间总体规划 2026年度动态维护方案

## 图 集

石龙区人民政府

2026年04月

# 图纸目录

## （一）区域图件

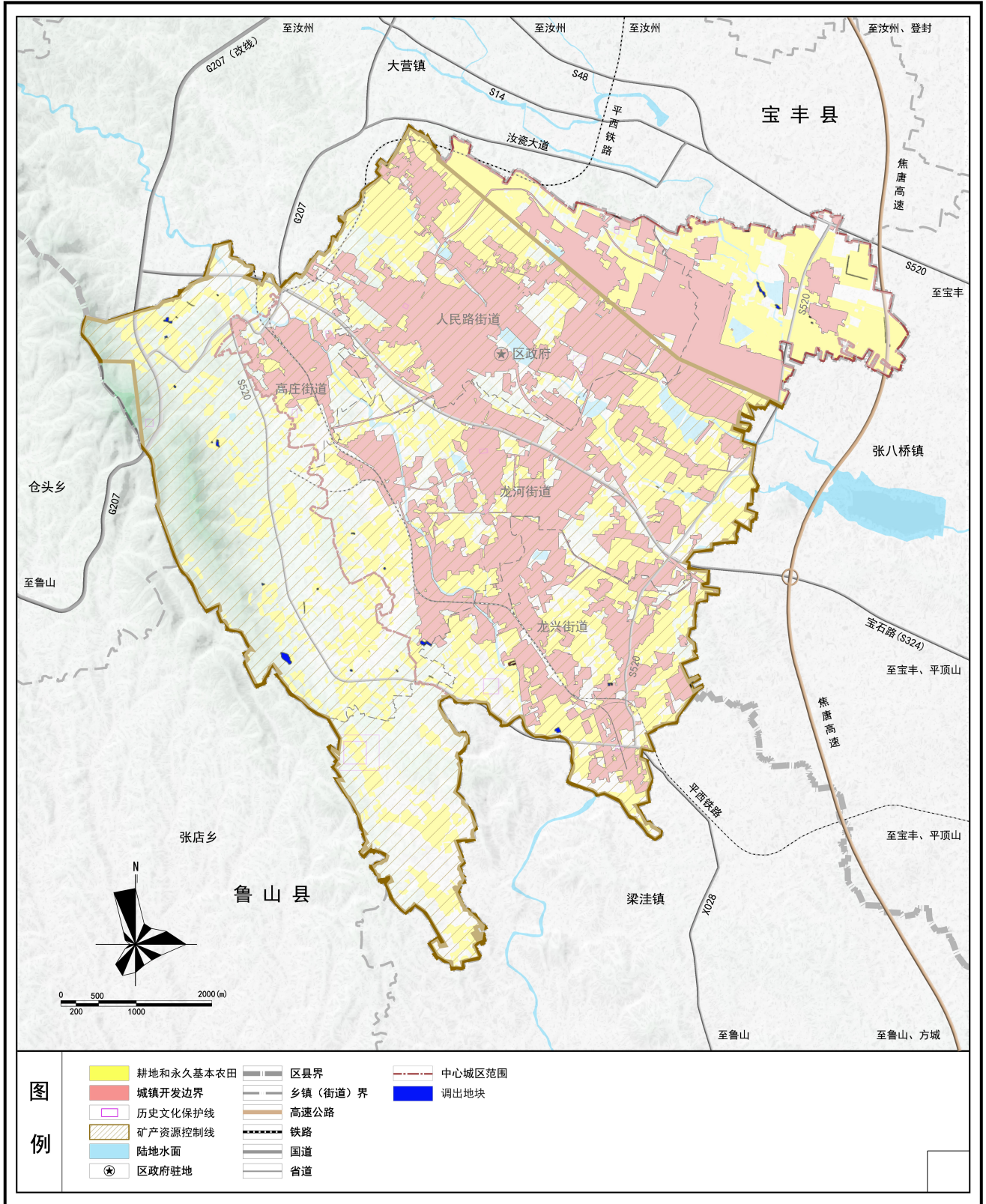
- 1.区域三条控制线规划图（维护前）
- 2.区域三条控制线规划图（维护后）
- 3.区域耕地和永久基本农田保护红线图（维护后）
- 4.区域城镇开发边界图（维护后）

## （二）中心城区图件

- 5-1.中心城区国土空间规划分区图（维护后）
- 5-2.中心城区国土空间规划分区图（调入调出）
- 6-1.中心城区土地使用规划图（维护后）
- 6-2.中心城区土地使用规划图（用地性质调整）

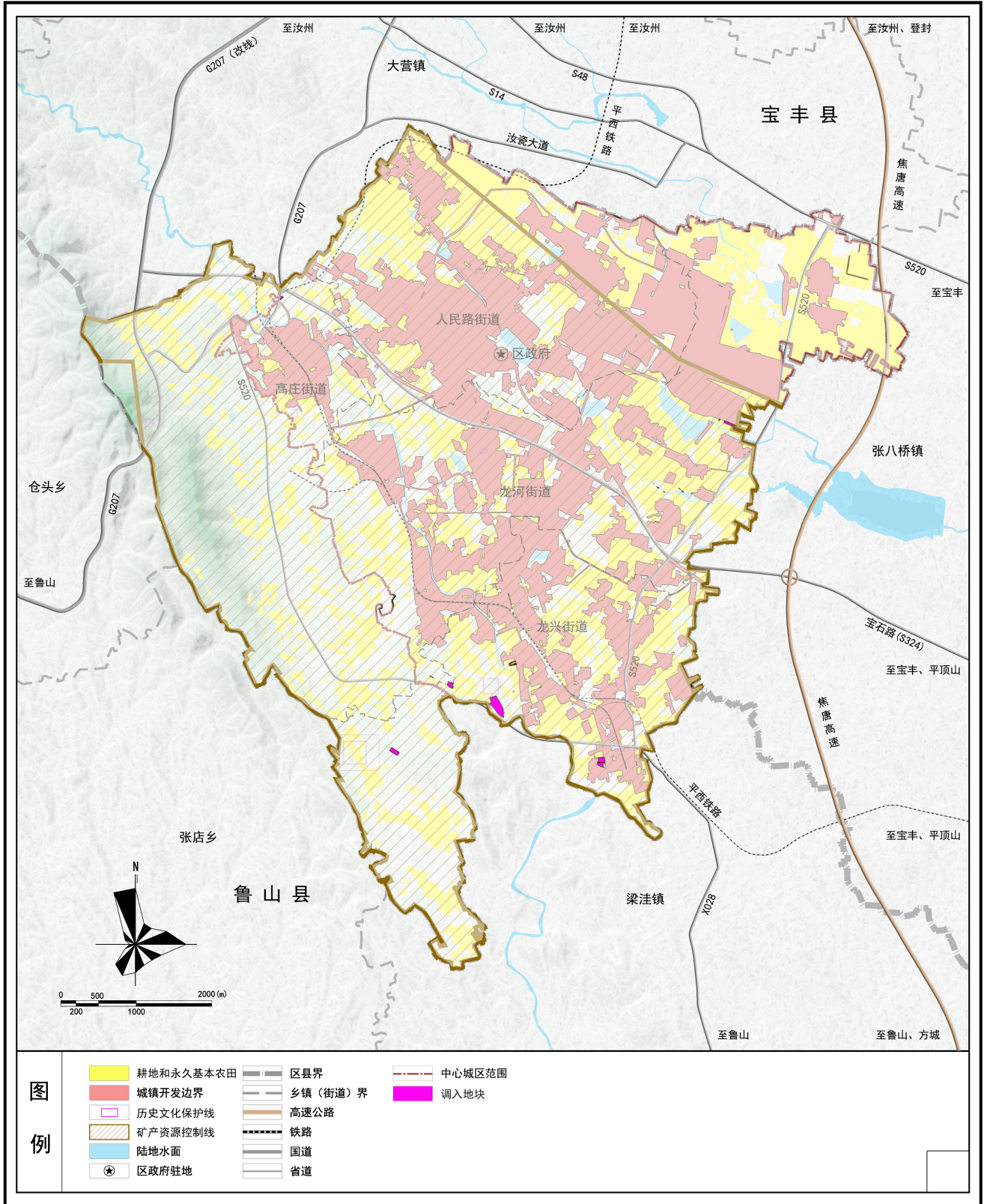
# 平顶山市石龙区国土空间总体规划（2021-2035年）

## 区域三条控制线规划图（维护前）



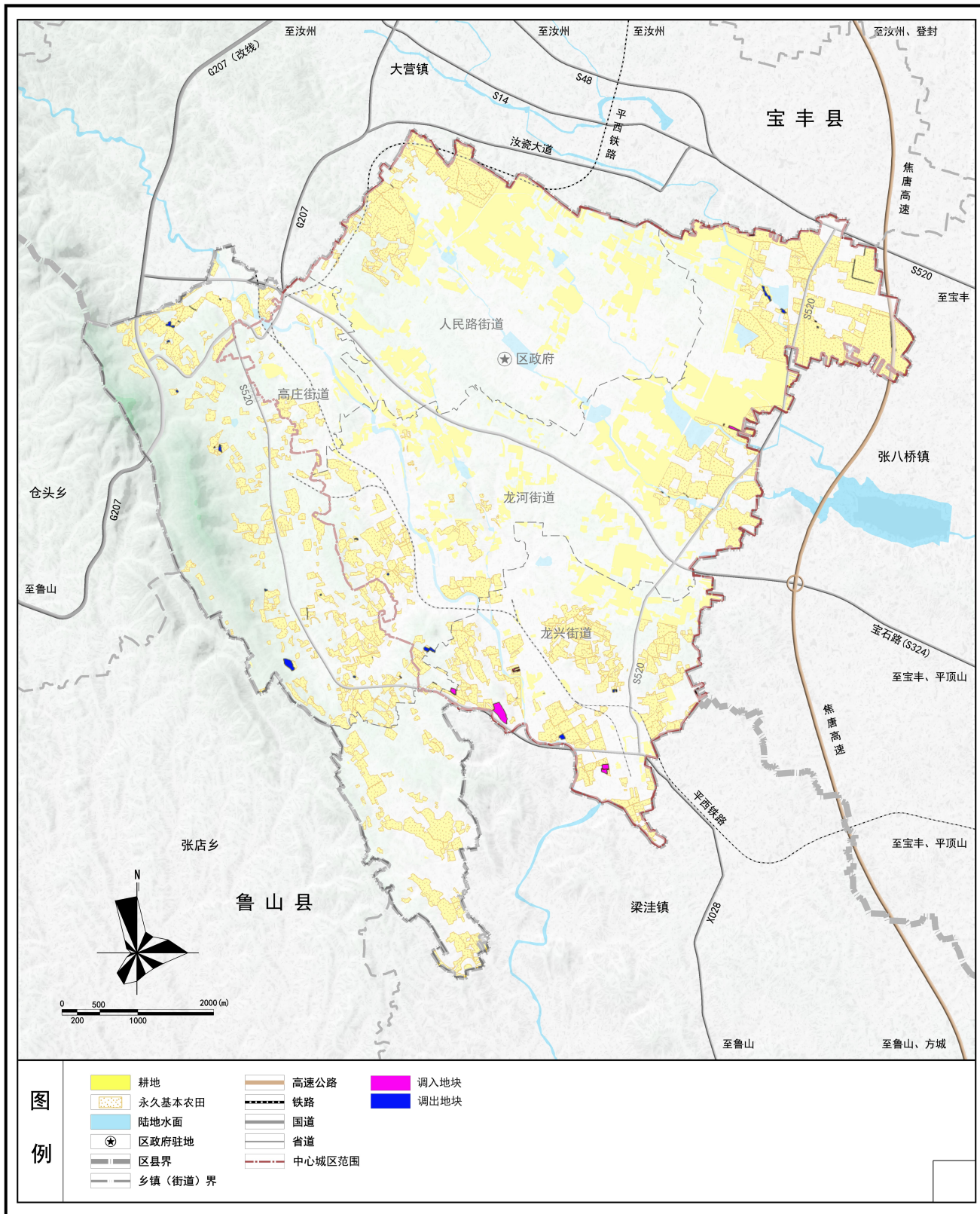
# 平顶山市石龙区国土空间总体规划（2021-2035年）

## 区域三条控制线规划图（维护后）



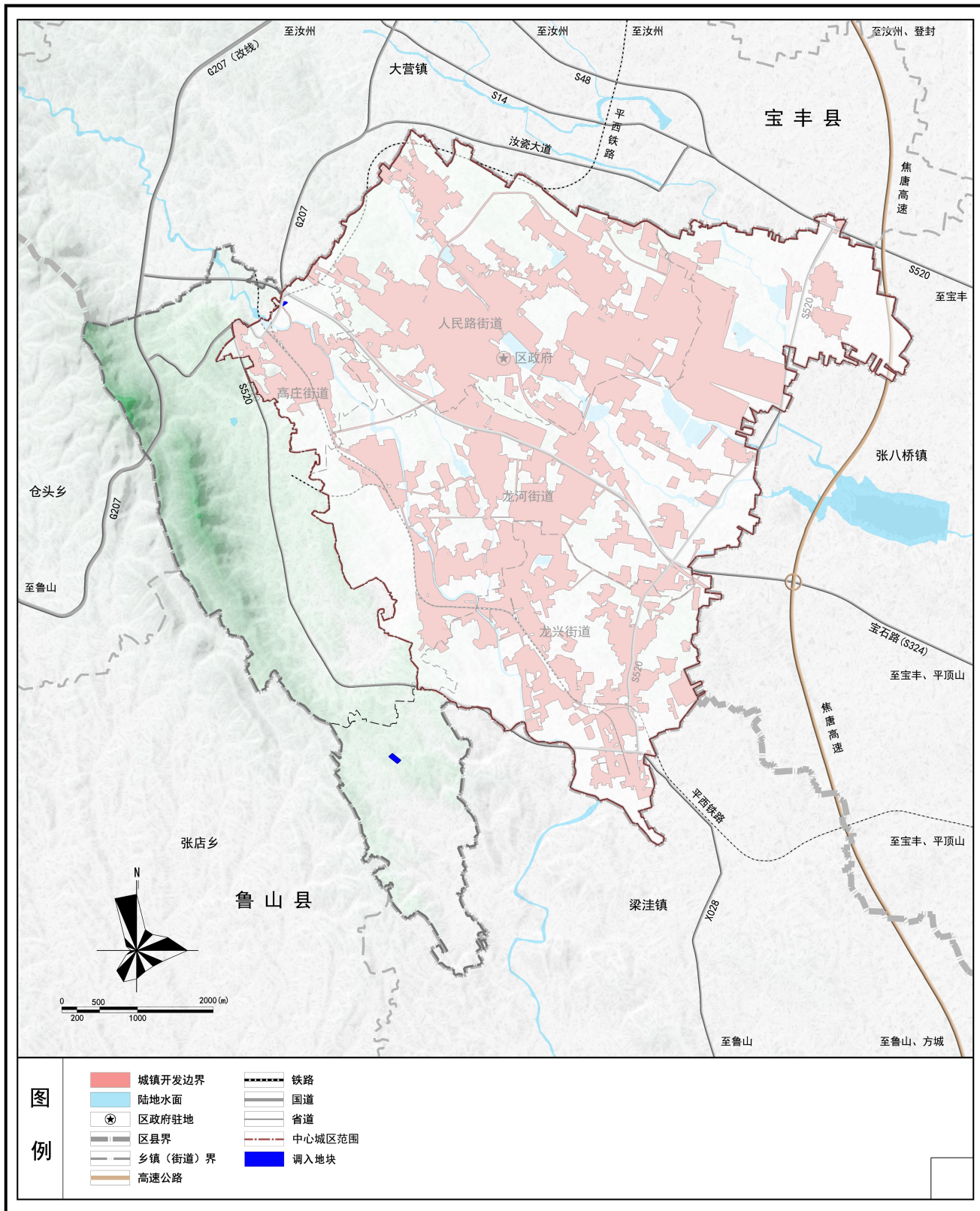
# 平顶山市石龙区国土空间总体规划（2021-2035年）

## 区域耕地和永久基本农田保护红线图（维护后）



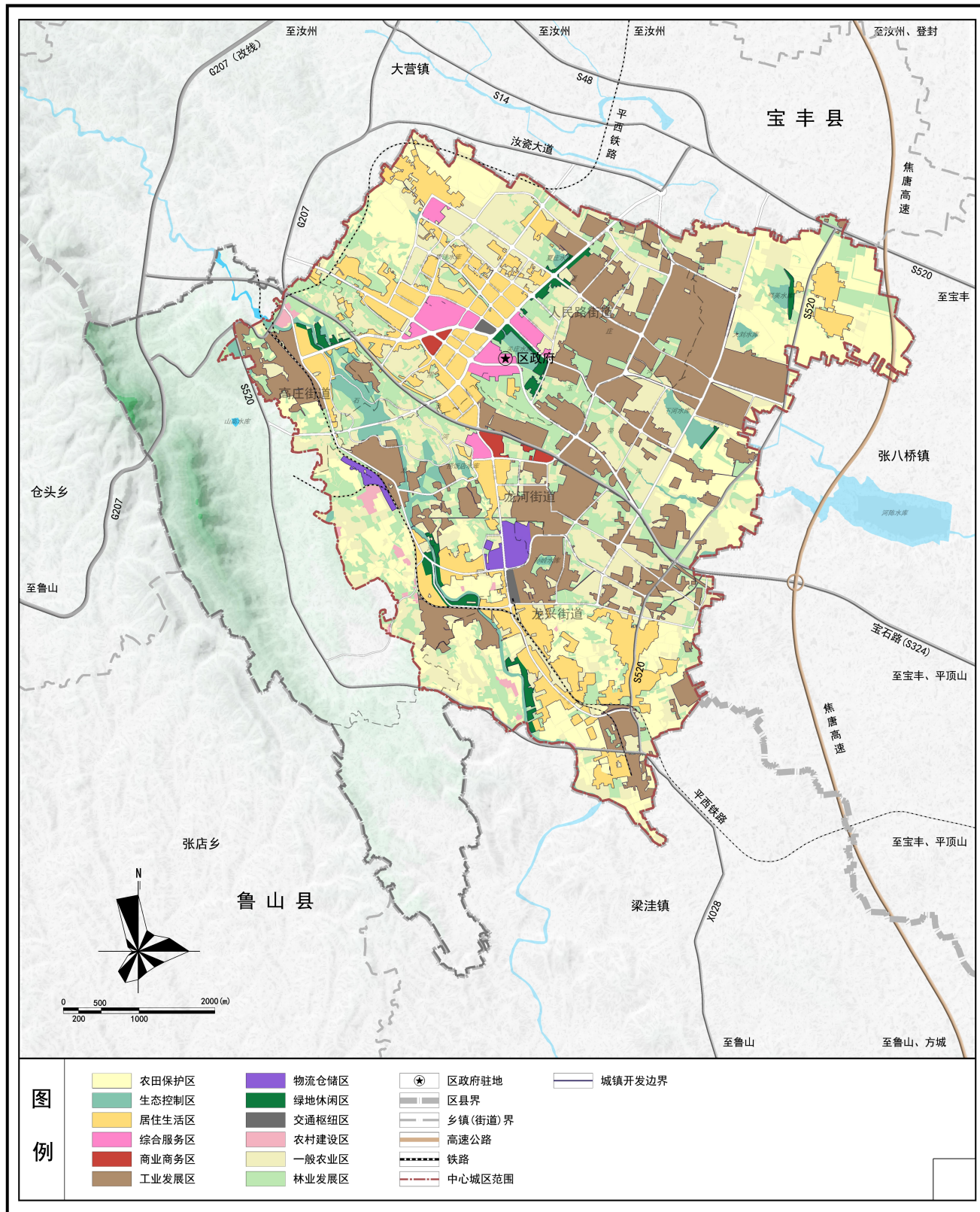
# 平顶山市石龙区国土空间总体规划动态维护方案

## 区域城镇开发边界图（维护后）



# 平顶山市石龙区国土空间总体规划（2021-2035年）

## 中心城区国土空间规划分区图（维护后）

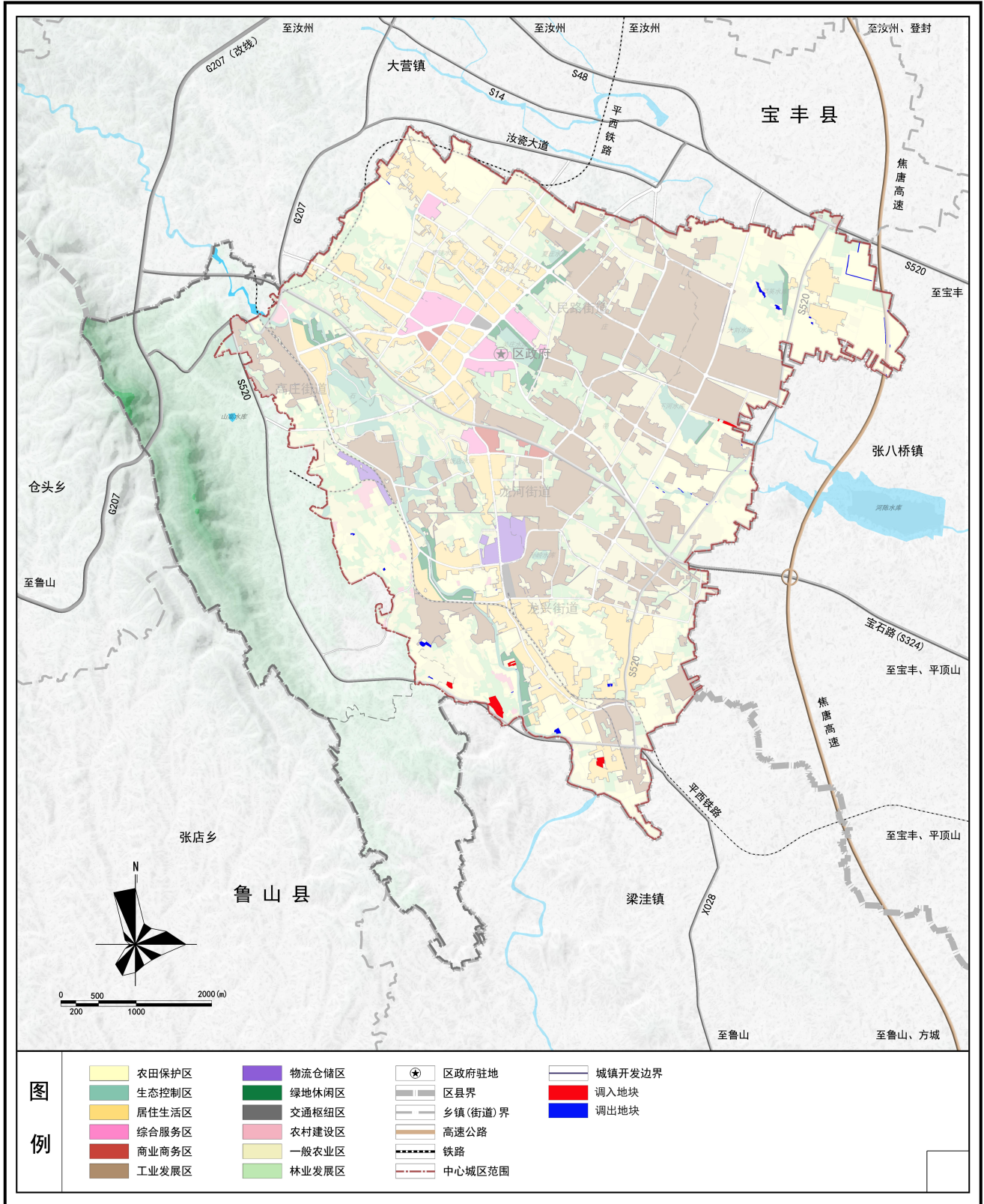


石龙区人民政府  
2026年4月 编制

平顶山市石龙区自然资源和规划局  
中弘设计集团有限公司 制图

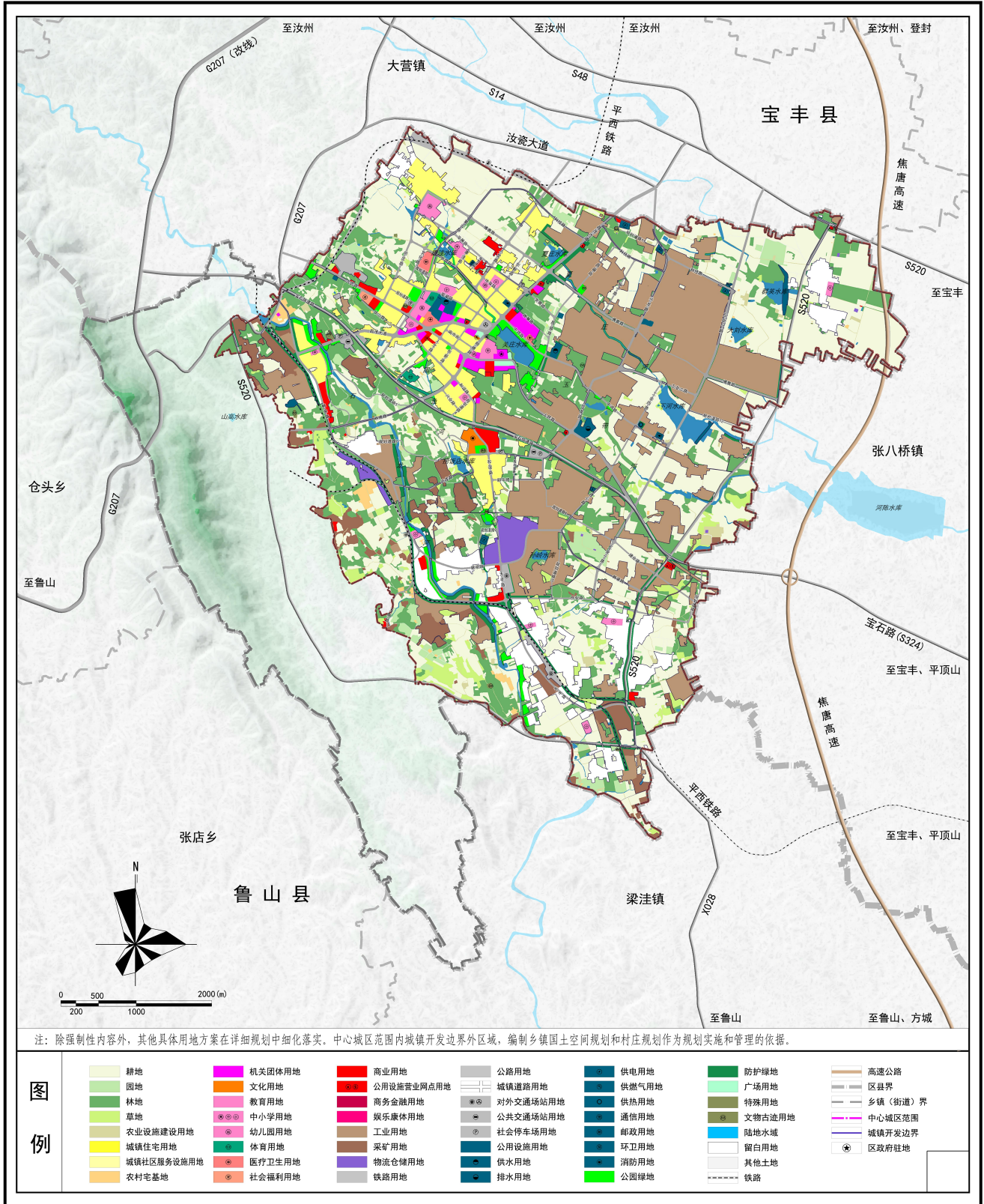
# 平顶山市石龙区国土空间总体规划（2021-2035年）

## 中心城区国土空间规划分区图（调入调出）



# 平顶山市石龙区国土空间总体规划动态维护方案

## 中心城区土地使用规划图（维护后）



# 平顶山市石龙区国土空间总体规划动态维护方案

## 中心城区土地使用规划图（用地性质调整）

